

AUBERVILLIERS, L'ÎLE-SAINT-DENIS,  
ÉPINAY-SUR-SEINE, LA COURNEUVE,  
PIERREFITTE-SUR-SEINE, SAINT-DENIS,  
SAINT-OUEN, STAINS ET VILLETANEUSE.

ÉTABLISSEMENT PUBLIC TERRITORIAL

# en commun

► **LIRE PAGE 13**

DU 10 JUIN AU 10 JUILLET, LE STADE DE FRANCE SERA L'ÉPICENTRE DU CHAMPIONNAT D'EUROPE DES NATIONS. APRÈS LA COUPE DU MONDE DE FOOTBALL (1998), LES CHAMPIONNATS DU MONDE D'ATHLÉTISME (2003) ET LA COUPE DU MONDE DE RUGBY (2007), SAINT-DENIS ET PLAINE COMMUNE ONT À CŒUR DE DÉMONSTRER UNE NOUVELLE FOIS LEUR SAVOIR-FAIRE DANS L'ORGANISATION ET L'ACCUEIL DES GRANDS ÉVÉNEMENTS.

## Esprit de l'Euro es-tu là ?

LE MAGAZINE DE

Plaine Commune

103

M A I  
J U I N  
2 0 1 6







© Christophe Filliaule



## **mise en bouche**

**Le foot et la fête avant tout !**

La ville de Saint-Denis et l'ensemble du territoire de Plaine Commune, s'apprêtent, dans un mois, à accueillir un événement sportif majeur. Une occasion supplémentaire de **mettre en valeur** les sites sportifs du territoire, mais surtout le sens de l'hospitalité des habitants, lors des grands événements.

Les retombées économiques, en termes d'emploi, d'image de notre département ou la construction de nouveaux équipements sportifs de proximité sont d'ores et déjà un héritage.

Si l'Euro 2016 est une nouvelle occasion de **mettre en lumière** le dynamisme et les richesses culturelles ou touristiques de nos villes, j'espère aussi qu'il sera une belle fête populaire comme l'ont été la Coupe du Monde de football, de rugby ou les championnats mondiaux d'athlétisme.

Grâce aux manifestations organisées par la ville de Saint-Denis, avec le soutien de Plaine Commune, la fête doit être partout, dans et hors le stade, dans la Fan-zone, mais aussi le long du canal ou dans les équipements culturels. Les enjeux de société autour du sport seront aussi au cœur du débat, dans les rencontres du forum « Balle au centre », organisées avant chaque match.

Si la sécurité des sportifs, des spectateurs et des habitants doit être la préoccupation de tous, elle ne doit pas, pour autant, créer une coupure entre les quelques dizaines de milliers de spectateurs munis de billets et tous ceux qui voudront participer, dans la rue, dans la Fan-zone, à cet événement exceptionnel.

L'Euro est **un test grandeur nature** important, à un an de l'attribution des Jeux olympiques et paralympiques 2024. Plus que jamais, nous devons montrer que nous sommes une terre d'événements populaires.

► **Patrick Braouezec** Président de Plaine Commune

# ne loupez pas

En Commun apporte sa pierre à la concertation pour les JOP 2024



© Christophe Filleule

Le budget 2016 de Plaine Commune a été adopté

# 9



© Willy Vainqueur

# 22

Goran Bregovic est de retour au festival Métis. Les murs de la Basilique en tremblent d'avance



© Mathieu Rondel

# 20



## **ausommaire**

### [ 4-5 ] **bienvu**

La revue de presse des supports municipaux des neuf villes de Plaine Commune.

### [ 8-9 ] **vitedit**

Appel à projets Terre d'avenir, Stains ville durable, réemploi d'un pavillon d'accueil du château de Versailles à La Courneuve, nouvelles chaufferies biomasses à Saint-Ouen et Saint-Denis : à Plaine Commune rien ne se perd, tout se transforme.

### [ 10-11 ] **Infographie**

Plus rationnelle, la nouvelle collecte des déchets s'adapte à la réalité.

### [ 13-19 ] **grandformat**

Dans moins d'un mois, le coup d'envoi de l'Euro 2016 sera donné au Stade de France. Habitants, salariés, supporters, tout le monde pourra profiter de l'événement.

### [ 20-21 ] **mise en commun**

Les Jeux olympiques pour quoi faire ? Habitants et acteurs du territoire confient leurs attentes, leurs espoirs et leurs craintes. La concertation est lancée.

### [ 22-27 ] **monœil**

In band with Goran Bregovic : le génial compositeur venu des Balkans partage ses inspirations et revient sur ses précédents passages à Saint-Denis.

### [ 28-29 ] **c'est politique**

L'expression des groupes politiques du conseil de territoire.

### [ 31 ] **tout savoir**

Les informations pratiques indispensables à savoir sur les services proposés par Plaine Commune.



## Les conseils citoyens en marche

Ils ont été créés par la loi en 2014, « l'État ayant décidé de renforcer l'implication des citoyens dans les politiques menées dans leur quartier », rappelle le magazine municipal.

À Epinay-sur-Seine, il y a trois conseils citoyens, un par quartier prioritaire : centre-ville, la Source-les-Presles et Orgemont. Les 79 membres ont été accueillis à l'Hôtel de ville par le maire, Hervé Chevreau. Les conseils sont organisés en associations. Les habitants seront invités à échanger avec la ville et les porteurs de projet dans le cadre du contrat de ville, qui prévoit des actions en matière d'emploi, de santé, d'éducation, de prévention... Ils interviendront aussi sur les projets liés à la rénovation urbaine.

Épinay en scène n° 162 avril 2016

## Premières images de la future gare des Six-routes

En 2024-2025, l'île-de-France sera dotée d'un grand réseau de transports permettant de relier les banlieues entre elles et avec Paris. La Courneuve accueillera l'une des stations des futures lignes 16 et 17 en construction. Environ 34 000 voyageurs quotidiens devraient y transiter. La toute nouvelle gare sortira de terre à l'horizon 2023, au cœur du quartier des Six-routes. Les premières images de la gare ont été dévoilées ce printemps dans l'exposition Les passagers du Grand Paris Express\*. Trois autres gares parmi les 68 du Grand Paris express, seront implantées sur le territoire de Plaine Commune : Stade de France, Saint-Denis Pleyel et Fort d'Aubervilliers.

\*Jusqu'au 22 mai à l'espace Landowski, Boulogne-Billancourt

Regards n° 448 du 31 mars 2016



© Matthieu Rondelet

## Lilian Thuram : « Osez ! »

Le 22 mars, Lilian Thuram rencontrait les élèves du collège Rosa-Luxemburg. L'ancien bleu, champion du monde en 1998, a échangé avec deux classes de 3<sup>e</sup>. « Désormais à la tête de la Fondation Lilian Thuram éducation contre le racisme, il intervenait dans le cadre d'une opération menée avec la ville et l'association les Petits débrouillards, dans le cadre de la journée mondiale pour l'élimination de la discrimination raciale », explique le mensuel. « Ne vous laissez pas avoir par des hiérarchies mentales héritées de l'Histoire, pouvant conduire à vous mettre des barrières dans la vie. Ayez confiance en vous ! Osez ! » a-t-il notamment conseillé aux jeunes élèves.

Aubermensuel n° 76 avril 2016



© Willy Vainqueur



## La musique passe en classe supérieure

Le JSD pose son regard au collège Fabien où depuis deux ans, l'équipe pédagogique a entrepris de valoriser la seule Classe à horaires aménagés musique de Saint-Denis (Cham). En tout, le département compte 15 classes Cham. À Saint-Denis, l'unique classe option musique avait un peu de mal à recruter. La nouvelle équipe de direction s'est donc efforcée de la valoriser. « Cela passe par de la promotion auprès des établissements de secteur qui dépendent du réseau d'éducation prioritaire : les écoles Sémart, Sembat, Hugo et Balzac », explique le journaliste Sébastien Banse. Le conservatoire a également nommé un coordinateur qui assure la liaison avec le collège. Les élèves s'inscrivent au conservatoire en même temps qu'au collège. Ils ont alors le choix entre la pratique vocale ou celle d'un des instruments suivants : batterie, guitare basse, guitare électrique, trompette, saxophone, trombone. À terme, le projet est de monter un concert où les instrumentistes accompagneront les vocalistes sur un répertoire contemporain. « Au total, un élève peut faire sept heures de musique dans la semaine », explique Aurélie Journée, la principale de Fabien : deux heures de musique au collège, trois heures au conservatoire de Saint-Denis et la possibilité de faire encore deux heures de chorale au collège. La classe peut accueillir jusqu'à 24 élèves. Pour intégrer la classe Cham, il faut passer une audition. C'est surtout la motivation qui va compter : il faut s'engager à suivre le cursus pendant quatre ans.

JSD n° 1080 du 13 avril 2016







## Une médiathèque flambant neuve

Après plusieurs années de travaux, la nouvelle médiathèque de Pierrefitte ouvrait ses portes au public le 2 avril. Le magazine revient sur ce superbe équipement culturel de 2 200 m<sup>2</sup>, réalisé par Plaine Commune, qui abrite 55 000 documents (livres, CD, DVD, journaux et revues) et « doit son nom de baptême à Flora Tristan, femme de lettres et militante pour le droit des femmes ».

Vivre à Pierrefitte n° 62 mars-avril 2016

## en bref...



### Le centre de loisirs inauguré

« On y trouve une cascade de salles d'activités, une salle polyvalente, une cuisine, une bibliothèque, une infirmerie, une régie jeux, des vestiaires avec douches, une terrasse extérieure, une salle de réunion et bientôt un espace parents », explique 7 jours à Stains

qui revient sur le centre de loisirs Sadako-Sasaki, ouvert il y a six mois mais inauguré le 16 avril, à cause des attentats du 13 novembre. L'espace, totalisant une superficie de 620 m<sup>2</sup>, est baigné de lumière et empli de couleurs vives.

7 jours à Stains n° 873 du 14 avril 2016



### Sécurité routière, tous fragiles

Avec 17 108 accidents en 5 ans contre 4 536 en moyenne sur le même interval pour les autres départements, la Seine-Saint-Denis affiche un triste bilan concernant la circulation. Notre île consacre son dossier sur l'épineux sujet de la sécurité routière. Rodéos-moto, non-respect du code de la route, difficultés pour les cyclistes, problèmes de stationnement... Tout est passé au crible.

Notre île n° 160 mars 2016



### Mobilisés pour un centre nautique

Le centre nautique est fermé depuis septembre dernier. Son état ne permettait plus d'accueillir les nageurs dans de bonnes conditions de sécurité. La mobilisation se poursuit pour qu'un nouveau centre nautique soit construit à Villetaneuse. Les

élus imaginent que la future piscine pourrait être un équipement intercommunal (Pierrefitte, Épinay, Montmagny, Stains ?), selon une organisation qui reste à définir. Le collectif qui s'est créé souhaite mobiliser le plus grand nombre en multipliant les opérations d'information et de communication. Une pétition a été lancée.

Villetaneuse informations n° 28 du 12 avril 2016

LE JOURNAL DE Saint-Ouen-sur-Seine



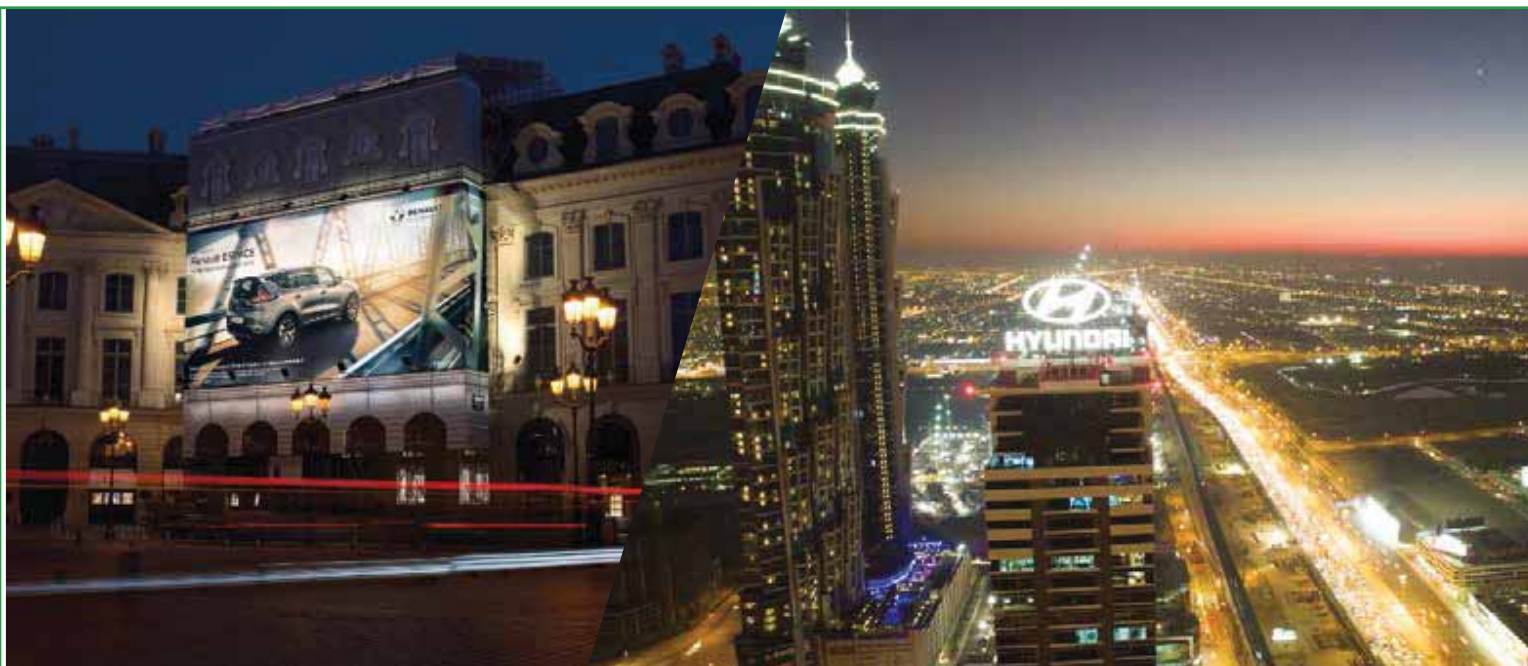
### Non-remplacement des enseignants, le ras-le-bol des parents

Le journal revient sur la grande mobilisation des parents d'élèves de Saint-Ouen, le 9 mars dernier, pour réclamer le remplacement des enseignants absents dans les écoles maternelles et élémentaires de la ville. « Un problème partagé par la quasi-totalité des villes du département de la Seine-Saint-Denis. La mobilisation des parents d'élèves est croissante,

constate le magazine. Le problème du non-remplacement des enseignants absents persiste depuis des années, et malgré les efforts de l'académie, une impression d'immobilisme est fortement perçue par les parents, en dépit des promesses faites par les gouvernements successifs », poursuit l'article. Les enseignants affectés à des remplacements ne seraient, en effet, pas suffisamment nombreux, au niveau de l'académie, pour pallier l'absence des enseignants titulaires. Alors qu'il a déjà appuyé les revendications des parents d'élèves dans un courrier à l'attention de la ministre de l'Éducation nationale, le maire s'est à nouveau engagé à poursuivre sa mobilisation à leurs côtés en adressant un courrier aux autres maires de la Seine-Saint-Denis afin de proposer une action commune des villes du département.

Le journal de Saint-Ouen-sur-Seine n° 7 mars 2016





CETTE ANNÉE,  
LA MEILLEURE DÉCISION  
POUR VOTRE MARQUE  
SERA DE PRENDRE  
UN PEU DE HAUTEUR.

# DEFI

**FLYING COLOURS**

EXPERT MONDIAL  
DE LA COMMUNICATION SPECTACULAIRE  
EUROPE - ASIE - AFRIQUE



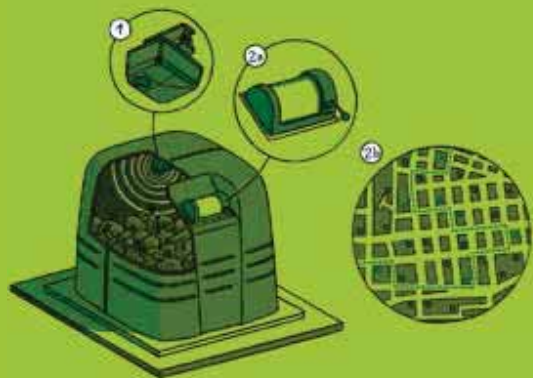
DEFI GROUP, 54 RUE KLOCK 92110 CLICHY, TEL 01 41 40 42 00, [WWW.DEFI-GROUP.COM](http://WWW.DEFI-GROUP.COM)



# on sait créer des poubelles intelligentes qui nous disent quand les collecter.

## êtes-vous prêts?

RCS Nanterre 433 466 570 - les ateliers devarrieux



SUEZ propose aux villes d'intégrer des technologies numériques aux points d'apport volontaire de déchets. En équipant les conteneurs de capteurs numériques de remplissage, SUEZ les rend intelligents. Les services chargés de leur collecte sont alors informés en temps réel de leur niveau de remplissage, ce qui permet d'optimiser les tournées, de réduire les nuisances et les rejets de CO2 et d'éviter de ramasser les poubelles à moitié vides ou trop pleines. retrouvez-nous sur [ready-for-the-resource-revolution.com](http://ready-for-the-resource-revolution.com)







© Matthieu Rondel

## Oh mon vélo !

Circuler à bicyclette sur le territoire de Plaine Commune n'a jamais semblé aussi simple. En dehors des pistes, bandes cyclables et autres couloirs mixtes bus-vélo, la mise en place des double sens cyclables dans les voies à sens unique des zones 30, facilite aussi les trajets des cyclistes. Méconnu du grand public, cet aménagement est signalé aux automobilistes par un panneau et un marquage au sol. Toutes ces informations pratiques sont répertoriées sur le plan des pistes cyclables régulièrement mis à jour sur le site Internet de Plaine Commune : itinéraires cyclables (aménagement spécifiques, zones de circulation apaisée...), stationnements vélo (environ 2 500 places réparties sur 230 emplacements), stations Vélib', mais aussi les boutiques spécialisées comme Bicyclo, la Maison du vélo associative et solidaire de Plaine Commune située à Saint-Denis. Ce lieu convivial entièrement dédié à la bicyclette propose aux cyclistes les services suivants : achat et récupération de vélos d'occasion, ateliers pour apprendre à réparer soi-même sa monture, vélo-école pour enfants et adultes pour se familiariser avec le fonctionnement des deux roues... Une démonstration d'auto-réparation aura d'ailleurs lieu **le 4 juin dans le cadre de la traditionnelle fête du vélo**. Au programme : de nombreuses animations et une parade à vélo d'une heure pour sillonner le canal de Saint-Denis et les quais de Seine avec des bicyclettes mises à disposition. **Le départ est prévu à 14h30 sur la place de la Porte de Paris à Saint-Denis.**

### Fête du vélo

- Place de la Porte de Paris à Saint-Denis - Samedi 4 juin
- De 14h à 17h : animations diverses suivies d'une collation
- 14h30 : départ de la vélo-parade d'une heure avec prêt de bicyclettes.

## Un budget de résistance

Le Conseil de territoire a voté le 12 avril, un budget 2016 de 543 millions d'€ soumis à une double contrainte financière. La baisse des dotations de l'État entre 2015 et 2017 représente un manque à gagner de 21,3 millions d'€ sur 3 ans pour Plaine Commune dont l'autonomie fiscale est par ailleurs réduite suite à la création de la Métropole du Grand Paris. Malgré ce contexte difficile, les priorités en investissement sont confortées sur l'exercice 2016 : accompagnement des bailleurs publics et amélioration de l'habitat privé, augmentation de la qualité de l'espace public à travers le développement de politiques patrimoniales (éclairage public, mise en sécurité des aires de jeux, etc), rénovation urbaine, développement des mobilités douces (plan marche et aménagements cyclables), finalisation du réseau des Maisons de l'emploi, réhabilitation et construction des médiathèques... Ces dépenses d'investissement s'élèvent au total à 106,7 millions d'€. Les dépenses de fonctionnement (284,1 millions d'€) sont pour leur part en augmentation de 1,1 % et ne remettent pas en cause les principales orientations politiques : gestion des espaces publics, habitat, aménagement du territoire, rénovation urbaine et lecture publique.



© Willy Vainqueur

## Stains durable et solidaire

Stains fait partie des vingt villes lauréates de l'appel à manifestations d'intérêt « *Ville durable et solidaire, excellence environnementale du renouvellement urbain* ». L'État a distingué les initiatives qui favorisaient les économies d'énergie et amélioraient l'attractivité du territoire et le bien-être des habitants. Les 20 lauréats bénéficieront d'une aide financière à l'ingénierie de 120 000 € et d'un accompagnement technique et juridique au cours de l'année 2016.



## Franchissement Pleyel : donnez votre avis

La concertation préalable relative au franchissement urbain Pleyel a démarré par une réunion publique d'information le 11 mai. Ce pont d'environ 300 mètres de long surplombera les réseaux ferrés pour relier l'est et l'ouest de la Plaine Saint-Denis à l'horizon 2023 tout en assurant l'interconnexion entre la future gare du Grand Paris Express et la gare Saint-Denis - Stade de France du RER D. Un registre est disponible au siège de Plaine Commune et à la mairie de Saint-Denis pour permettre la consignation des observations et des propositions. Ou par e-mail : [fup-concertation@plainecommune.com.fr](mailto:fup-concertation@plainecommune.com.fr)

**Prochaine réunion  
publique d'information :**  
**le 5 juillet à 19h,**  
**au collège Dora-Maar**  
**41 Rue Ampère, à Saint-Denis.**

## Une Terre d'avenir sportive

Le 4<sup>e</sup> appel à projet Terre d'Avenir va mettre le sport à l'honneur dans le cadre de l'agenda 21. Il s'agira de poursuivre la mobilisation autour de la préservation du climat engagée à l'occasion de la COP 21, mais

aussi de faire le lien entre sport, santé et écologie urbaine à l'occasion de l'Euro 2016 et de la candidature de Paris aux JO 2024. Les dépôts des dossiers

doivent donc être effectués au plus tard le 27 juin prochain. Pour retirer votre dossier, envoyez votre demande par mail à l'adresse suivante : [appelprojets.terredavenir@plainecommune.fr](mailto:appelprojets.terredavenir@plainecommune.fr) ou par téléphone au 01 55 93 57 61.



## Bâtiment recyclé



© Christian Millet

Le château de Versailles devait démolir un pavillon d'accueil provisoire composé essentiellement de poutres de bois et de métal et de plaques de verre. Plaine Commune a récupéré ces matériaux pour construire en 2016 l'abri d'entreposage du matériel du futur centre technique communautaire de La Courneuve. Si excédents il y a, ils seront mis à disposition des acteurs associatifs du territoire.

## Campus Condorcet, c'est signé

Future « Cité des humanités et des sciences sociales », le campus Condorcet



© Matthieu Rondel

passé au stade de la réalisation concrète avec la récente signature du contrat de partenariat public-privé (PPP). Le groupement Sérendicité (GTM Bâtiment, 3i Infrastructure PLC et Engie Cofely) sera en charge de la conception et de la construction de 50 000 m<sup>2</sup> de bâtiments sur le site d'Aubervilliers pour un investissement total de 500 millions d'€. Les travaux vont être lancés début 2017 pour une ouverture du campus à l'automne 2019. 10 000 personnes y seront accueillies quotidiennement.

## On en pince pour Bel Air



© Daniel Moulinet

Plaine Commune Habitat (PCH), vient de livrer une nouvelle résidence de 31 nouveaux logements locatifs dans le quartier Bel Air à Saint-Denis, au 10 avenue Leroy des Barres. Cette opération certifiée Habitat & Environnement participe à la diversification de ce quartier où des logements en accession à la propriété ont été livrés il y a deux ans. L'inauguration festive de la résidence est fixée le 27 mai à l'occasion de la fête des voisins.

## Le chauffage se met au vert



© Pascal Raynaud

La compagnie parisienne de chauffage urbain (CPCU) a inauguré le 10 mars une plateforme logistique biomasse dans le quartier des Docks à Saint-Ouen. La centrale de Saint-Ouen ne sera plus alimentée exclusivement par du charbon, mais à 50 % par de la biomasse constituée de granulés de bois. À Saint-Denis, les travaux d'une nouvelle chaufferie biomasse ont démarré le 16 mars pour alimenter le réseau de chaleur de Saint-Denis,

Stains, Pierrefitte et L'Île-Saint-Denis. Ces deux projets permettront d'augmenter la part des énergies renouvelables dans la production totale d'énergie.



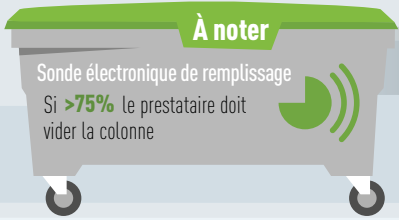
# Une collecte plus ration

Depuis le 1<sup>er</sup> mars le ramassage de vos déchets et autres encombrants a évolué. L'objectif est limpide : adapter la collecte à la réalité de vos pratiques. Un changement plutôt bien assimilé si l'on se fie aux remontées d'informations enregistrées par **AltoAggie!**

**908**  
colonnes

## APPORTS VOLONTAIRES

**588 colonnes enterrées** ordures ménagères, emballages-papiers et verres sur le territoire et **320 colonnes aériennes** pour le verre dans les villes non desservies par la collecte en porte à porte



**51** **26,6**  
millions d'€  
par an\*

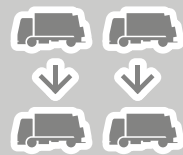
**camions-bennes**  
en action chaque jour  
sur le territoire

\* Le coût de la seule collecte des déchets (hors traitement).

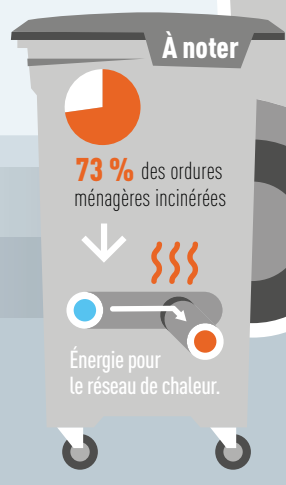


**352**  
kg /an /habitant  
**-3,5%**  
depuis  
2010

## ORDURES MÉNAGÈRES



**Pas de changement :**  
maintien  
de la fréquence  
et des plages  
horaires de collecte





# nelle

## DÉCHÈTERIES

3 déchèteries sur le territoire à Pierrefitte-sur-Seine (102-104 rue d'Amiens), Aubervilliers (rue des Bergeries) et Epinay-sur-Seine (9 bis rue de l'Yser)

**112** kg/an /habitant

+54% depuis 2010

## DÉPÔTS SAUVAGES

**77** kg/an /habitant

## ENCOMBRANTS



**Hausse de la fréquence** de passage à deux fois par mois, les mardis, mercredis ou jeudis uniquement.

**19** kg/an /habitant

+6% depuis 2010

**14** kg/an /habitant

+20% depuis 2010

**7** kg/an /habitant

+3% depuis 2010

## VERRE



**Baisse de la fréquence** de collecte\* qui passe à une semaine sur deux

### À noter

collecte en porte à porte

colonnes collectives aériennes

collecte 6 à 10 fois moins onéreuse et plus facile à valoriser.

\* Seules Epinay-sur-Seine, La Courneuve, Pierrefitte-sur-Seine, Stains et Villetaneuse sont concernées par cette collecte.

24% des déchets collectés sont refusés actuellement

Si >25% Plaine Commune verra ses subventions nettement diminuer.

### À noter

## Un dispositif évolutif

Si vous constatez que votre bac de verre (couverture verte) ou de tri sélectif (couverture jaune) de 120 l a tendance à déborder, n'hésitez pas à le signaler auprès d' **Auic Agglo!** Plaine Commune vous en fournira un plus grand (240 ou 360 l) dans les meilleurs délais. De leur côté, les services de la collectivité scrutent avec attention - ville par ville - l'évolution des tonnages de collecte d'emballages, de papier, ainsi que de verre. Si le tonnage d'une de ces collectes venait à augmenter significativement dans une ville, la fréquence de collecte pourrait redevenir hebdomadaire.





- 1 - Quartier Le Londeau à Noisy-le-Sec  
55 logements  
Architecte : Groupe Arcane  
Maître d'ouvrage : Logirep
- 2 - ZAC du centre ville Les Lilas  
66 logements  
Richez et associés Architectes  
Maître d'ouvrage : SCI L'orée des Lilas / Terralia
- 3 - Logements collectifs sociaux à Aubervilliers  
136 logements  
Architecte : Gilbert Rousselin  
Maître d'ouvrage : Logirep

# Ensemble construire autrement

**Imaginer, construire, rénover, développer...** Nos équipes mobilisent pour vous toutes les expertises : de la planification des chantiers à l'élaboration de leur financement, de l'ingénierie à la direction des travaux, de la protection de l'environnement jusqu'au respect du bien-être de chacun.



# Plaine Commune sur la feuille de match

Fan-zone\*, programmation festive en ville, installations artistiques, expos, débats, tournois, etc. L'Euro 2016, c'est bien plus que sept matchs au Stade de France. ▶

*\*les fan-zones sont les espaces réservés aux supporters au cœur des villes qui accueillent l'Euro*

PLACE DE RÊVE





# Pas que bon pour le moral

**L'Euro 2016 n'est pas un événement hors-sol. Dans sa préparation, dans son déroulement, dans son accompagnement et dans son héritage, la compétition va impacter positivement le territoire.**

► Dossier par Yann Lalande



**O**ui, le football de haut niveau est aussi un gros business. Assurément, l'UEFA est un organisateur coriace en affaires. Certes, le contexte sécuritaire n'invite pas forcément à la fête. Il n'empêche que l'Euro 2016 est l'événement que

la France et l'Europe entière attendent avec impatience en cette fin de printemps, et que le cœur du championnat d'Europe des nations battra bel et bien au Stade de France. « Pour Plaine Commune, c'est l'occasion de montrer aux supporters et aux médias de toute l'Europe, que nous sommes un territoire accueillant, un territoire qui a du cœur, souligne Régis Cocault, directeur de l'office de tourisme de Plaine Commune Grand Paris. Chacun sera ambassadeur du territoire au-delà des 110 volontaires de la présence accueillante. » C'est dans cet esprit qu'« Accueil Banlieue » propose aux habitants de la Seine-Saint-Denis d'héberger (contre un dédommagement de 15 €) des touristes venus à l'occasion de l'Euro 2016 de football. L'objectif étant de montrer aux visiteurs la diversité et l'intérêt de son quartier, de sa ville. Dans la même veine, « Parisien d'un jour » propose de devenir greeter et d'organiser des balades gratuites dans votre quartier de prédilection (plus d'infos sur [www.tourisme93.com](http://www.tourisme93.com)). Mais l'Euro n'est pas qu'un enjeu d'image. Ce sont aussi des bénéfices concrets. « Nous sommes

*très attentifs aux retombées économiques pour les commerces, poursuit Régis Cocault. Un exemple, les Fans' walk (marche de supporters) depuis Front Populaire et le centre-ville de Saint-Denis devraient permettre de générer de l'activité pour les commerçants locaux. »*

## **Des opportunités d'emploi**

De son côté, la direction de l'Emploi et de l'insertion de Plaine Commune a anticipé de longue date l'opportunité que pouvait représenter l'Euro. Ainsi, une soixantaine de personnes du territoire ont pu suivre une formation qualifiante au métier d'agent de sécurité et travailleront pour les différents prestataires du secteur pendant la compétition. Des sessions de recrutement en direction des habitants de Plaine Commune déjà formés ont également été organisées et ont permis une cinquantaine d'embauches dans la sécurité, ainsi qu'une dizaine d'embauches pour travailler dans les loges VIP du Stade de France et une vingtaine de recrutements dans le secteur de la propreté pour l'entretien de la Fan-zone de Paris.

## **C'est hors du stade que ça se passe**

Depuis des mois, les collectivités locales œuvrent également à la participation d'un public le plus large possible. Pas forcément besoin d'avoir un billet pour un match, de participer activement à la cérémonie d'ouverture, comme

ce sera le cas pour une centaine de jeunes dyonisiens, ou de travailler à l'organisation, pour prendre part à l'Euro. La Fan-zone de Saint-Denis et le copieux programme d'animations (*lire double page suivante*) s'adressent à un cercle bien plus large que celui des simples amateurs de ballon rond. Et pour un certain nombre de personnes, l'Euro à même déjà démarré, avec la Dyony'cup et la Dyony'cup kid (enfants de 8 à 17 ans), dans les médiathèques avec la Plaine-e cup pour les champions de football sur Playstation, ou encore le tournoi « Foot & compagnie » pour les salariés des entreprises du territoire.

## **Un héritage très artistique**

Enfin, l'Euro terminé, il en restera une trace. Le nouveau terrain synthétique du stade Auguste-Delaune (coût 1 million d'€), inauguré le 13 avril, a été entièrement financé par l'UEFA. Grâce à l'Euro, le canal de Saint-Denis va prendre des allures de parcours de *street-art* (*lire page suivante*) et les abords directs du Stade de France vont être embellis par deux installations lumières monumentales. Le passage sous l'A1, Porte de Paris, va accueillir *Ironie chromatique* des Éclairagistes associés et Laurent Fachard, tandis que Digitalarti et Fred Sapey vont transformer le passage piéton sous l'A86, reliant le Stade de France au RER B, avec *Pixel avenue*.

Pour le reste, place au foot !



## « Qu'on prenne du plaisir »

**Steve Marlet, directeur sportif du Red Star 93 (Ligue 2) et ambassadeur de la ville de Saint-Denis (avec Grand Corps Malade) pour l'Euro 2016.**

**Comment vivez-vous ce rôle d'ambassadeur et qu'est-ce que cela signifie pour vous ?**

J'étais très fier qu'on pense à moi pour ce rôle. Je suis un enfant de la Seine-Saint-Denis. J'étais au collège à Saint-Denis, au lycée à Épinay-sur-Seine. J'ai habité à Saint-Denis, La Courneuve, Villetaneuse et Saint-Ouen. J'ai été formé au Red Star et j'ai fini ma carrière de footballeur à Aubervilliers. Je pense donc symboliser d'une certaine manière la réussite d'un enfant de la Seine-Saint-Denis. J'essaie d'être un maximum présent sur le terrain.

**Vous attendez quoi de ce championnat d'Europe des nations ?**

J'aimerais connaître la même émotion qu'on a pu vivre en 1998, avec le titre de champion du monde à domicile. On souhaite que l'équipe de France remporte la compétition et c'est légitime parce qu'on a une belle équipe. Mais avant même le résultat de l'équipe de France, j'espère que ce sera une très belle fête et qu'il n'y aura aucun incident. J'attends vraiment qu'on prenne du plaisir, même si le contexte est différent. Et j'espère que les supporters étrangers repartiront de Saint-Denis rassurés, avec une belle image de la ville et l'envie de revenir.

**Vous-même, vous avez disputé un Euro en 2004 avec les Bleus au Portugal...**

L'Euro 2004 annonçait un peu la fin de la génération qui avait remporté la coupe du monde 1998. On s'est fait éliminer en quart de finale par la Grèce qui avait créé la surprise par la suite. L'Euro, c'est très compliqué, parce qu'une bonne partie du gratin du football mondial y participe. Quand on demande aux joueurs, ils sont nombreux à répondre qu'un championnat d'Europe est plus difficile à jouer qu'une coupe du monde. Il y aura forcément des surprises. Moi je mettrais bien une petite pièce sur la Pologne, qui jouera d'ailleurs contre l'Allemagne au Stade de France le 16 juin.

► Propos recueillis par Y. L.



© Willy Vainqueur

**560 000**

spectateurs attendus au Stade de France, où les sept rencontres programmées devraient se jouer à guichets fermés. Au total, partout en France, 2,5 millions de supporters se presseront dans les 10 stades de la compétition.

**2 000**  
billets,

donnés par l'UEFA à la ville de Saint-Denis, à destination des enfants de 8 à 16 ans.

De **25 €**  
(1<sup>er</sup> tour, catégorie 4)

à **895 €**  
(finale, catégorie 1)  
le prix d'un billet pour assister à un match au Stade de France.

**2**

millions d'€ de dotation de la part de l'UEFA pour chaque ville hôte afin de financer des équipements sportifs de proximité.

La Fan-zone de Saint-Denis, pourra accueillir

**10 000**  
supporters  
au maximum.

**1 000**  
bénévoles

mobilisés sur le site de Saint-Denis les jours de match.

**300** millions de téléspectateurs ont suivi la finale (Espagne-Italie) de la précédente édition en 2012 coorganisée par l'Ukraine et la Pologne.



# L'Euro va vous marquer

## EN ATTENDANT L'EURO



### Euro foot tour

Du 25 au 30 mai sur la place du 21 avril 1944, à Saint-Denis.

### Championnat de France de football adapté

30, 31 mai et 1<sup>er</sup> juin au stade Auguste-Delaune.

## CANAL

### LA STREET ART AVENUE SERA INAUGURÉE OFFICIELLEMENT LE VENDREDI 1<sup>ER</sup> JUILLET.

Il s'agit d'un parcours artistique exceptionnel le long du canal Saint-Denis entre Saint-Denis (Porte de Paris) et Paris (La Villette). Des collectifs d'artistes sont invités à revisiter le mobilier urbain, les murs, les sols, ponts et passerelles qui jalonnent le parcours. Les habitants et salariés seront également appelés à participer à des ateliers au côté des artistes. L'Euro 2016 donnera le coup d'envoi de ce projet artistique de grande ampleur qui se déroulera sur plusieurs années pour couvrir les 5 km de berges qui composent cette plus grande avenue de *street art* du monde.

### 17, 18 ET 19 JUIN, BRICHE FORAINE SUR LES BERGES DU CANAL DE SAINT-DENIS

(au niveau du bassin de la Mal-tournée). Venez retrouver les artistes de la Briche. Au programme de cette fête foraine artistique et décalée : péniche revisitée, animations sur les berges, déambulations, parades et bien sûr des manèges et des concerts.



## SPECTACLE

### Du 21 mai au 9 juillet 2016

**HORS-JEU**, production de l'académie Fratellini en tournée et en plein air, dans toutes les villes de Plaine Commune.

À l'occasion de l'Euro 2016, le cirque et le football freestyle s'unissent pour hisser l'art du maniement du ballon à son apogée ! 40 minutes de spectacle, deux mi-temps, neuf artistes. Jonglage, monocycle, acrobatie, équilibre, football freestyle. À voir en famille.

**Le 21 mai à Pierrefitte** (Place Jean-Jaurès, 19h), **le 27 mai à Saint-Ouen** (Grand Parc, 19h), **le 28 mai à La Courneuve** (Place de la Fraternité, 19h), **le 4 juin à L'Île-Saint-Denis** (école Paul-Langevin, 17h30), **le 10 juin à Aubervilliers** (square Stalingrad, 20h), **le 12 juin à Saint-Denis** (académie Fratellini, 14h), **le 18 juin à Villetaneuse** (place de l'Hôtel de ville, 16h45), **le 22 juin à Saint-Denis** (maison de quartier du Franc-moisins, 15h), **le 6 juillet à Stains** (devant le théâtre Paul-2luard, 14h), **le 9 juillet à Epinay-sur-Seine** (jardin des Presles, 17h30).



## EXPOS

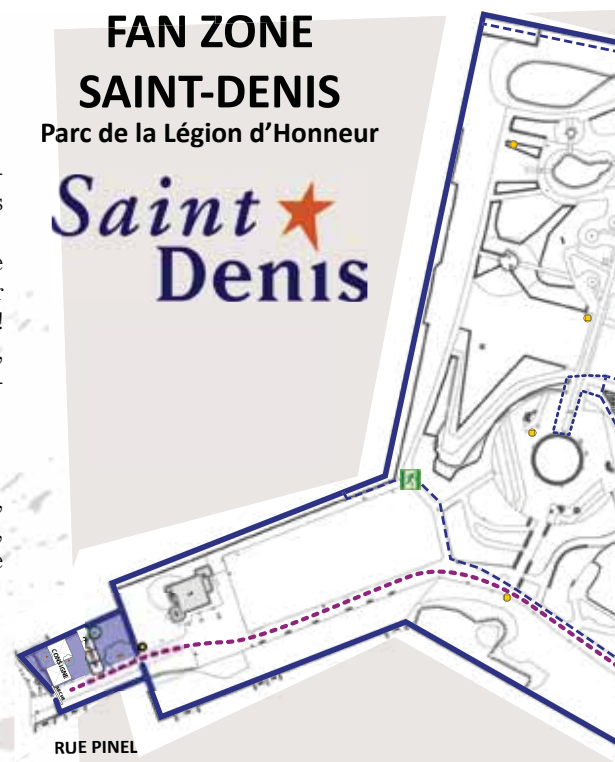
### Du 25 mai au 19 septembre, aux Archives nationales à Pierrefitte (fermée du 6 au 20 août).

### LE FOOT, UNE AFFAIRE D'ÉTAT

En organisant les coupes du monde 1938 et 1998, ou le championnat d'Europe des nations de 1984, l'État s'investit financièrement, compose avec l'opinion, modifie les infrastructures du pays (Stade de France à Saint-Denis). Affiches, plans et maquettes de stades, films et œuvres d'artistes s'attachent à faire revivre l'épopée française d'un sport universel.

## FAN ZONE SAINT-DENIS

Parc de la Légion d'Honneur



### Légende

ZONES	SECURITÉ
Fan Zone Public	Périimètre du parc
Zone Secours	Barrières hautes
Village des enfants	Barrières basses
Entrées	Tente Palpatation 12m x 3m et 9m x 3m
Zone inaccessible	
Zone Boisée	



© Pierre Le Tutoz





**Du 10 juin au 10 juillet, au musée d'art et d'histoire de Saint-Denis.**

### FOOT SENTIMENTAL

À l'occasion de l'Euro 2016, le mensuel de football et de société au ton décalé *So Foot*, propose une exposition exceptionnelle, afin de faire vivre de l'intérieur tous les sentiments des tribunes. 20 clichés issus des archives du magazine, accompagnés d'histoires de stade et de clubs.

## DÉBATS

### FORUM « BALLE AU CENTRE », LES JOURS DE MATCH AU STADE DE FRANCE.

Salle de la Légion d'honneur à Saint-Denis.

Sept débats, parrainés par Grand Corps Malade et Alexandre Jardin, en présence d'invités prestigieux, autour des grandes questions d'actualité du sport, avec un fil rouge : le regard que porte la jeunesse sur le sport :

- ★ *À quoi sert le sport ?* le 10 juin à 17h
- ★ *Le sport est-il un leurre pour les jeunes ?* le 13 juin à 15h
- ★ *Le sport a-t-il peur des femmes ?* le 16 juin à 17h
- ★ *Faire du sport : bon pour le CV ?* le 22 juin à 15h
- ★ Grand débat sur le foot animé par l'association Tatane de Vikash Dhorasoo le 27 juin à 15h
- ★ *Sport et Culture : le mariage impossible ?* le 3 juillet à 17h
- ★ *Le sport est-il un levier du dynamisme territorial ?* le 10 juillet à 17h

## FAN-ZONE

Retransmission des matchs sur écran géant, scène de concert, village des enfants et bien plus encore.

### Parc de la Légion d'honneur Du 10 juin au 10 juillet (fermée du 15 au 22 juin)

Horaires d'ouverture : de 14h à 23h en semaine, de 14h à minuit les vendredis et samedis.

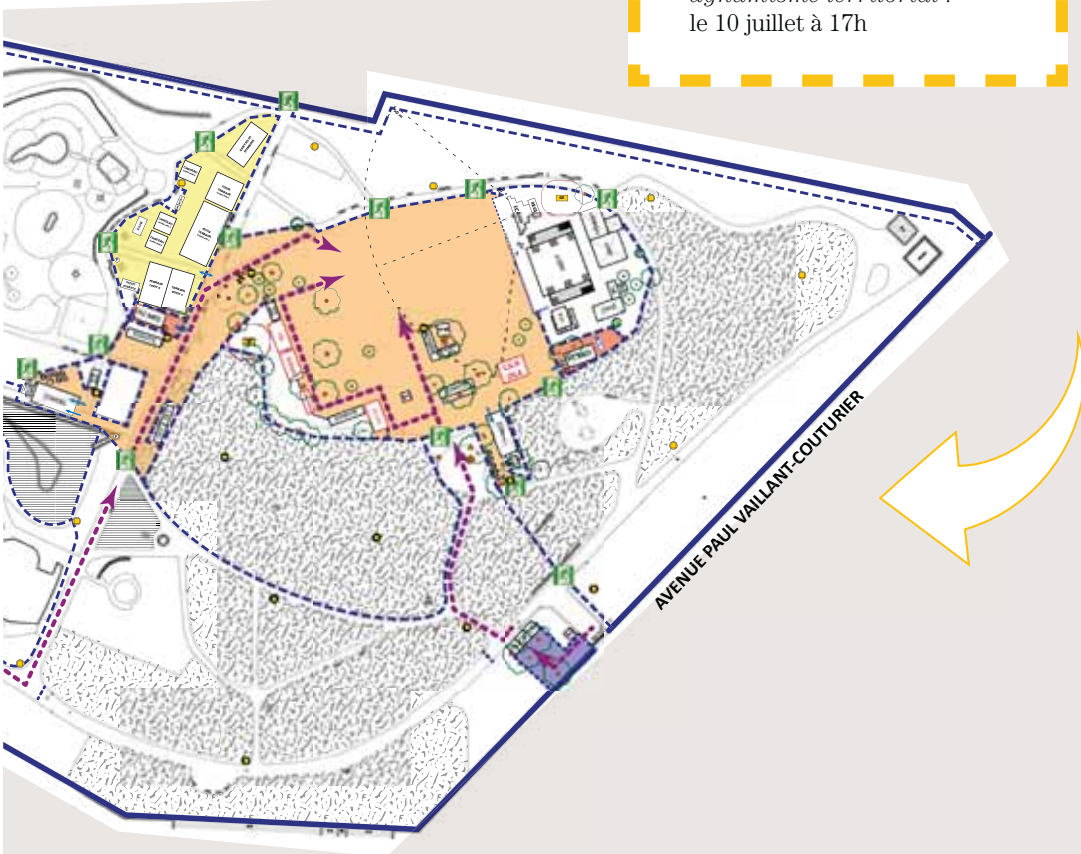
L'accès à la Fan-zone est libre et gratuit. Un dispositif de sécurité renforcé est mis en place (fouille, palpation...).

### Programme non exhaustif\*

\*la programmation complète sera connue fin mai

- ✓ **Le 10 juin** : finale de l'Eurodictée des quartiers
- ✓ **Le 25 juin** : concert Big Flo & Oli puis DJ set Willy Monfret
- ✓ **Le 29 juin** : concert Les Amazones d'Afrique (Oumou Sangaré, Mamani Keita, et Mariam Doumbia) + invités (Souad Massi, Faada Freddy, etc.)
- ✓ **Le 2 juillet** : finale du tournoi Pro Evolution Soccer (PES) spécial Euro 2016, en présence d'Usmakabyle (Rachid Tabane), champion du monde 2015 de PES.
- ✓ **Les 3, 4 et 5 juillet** : festival hip-hop et cultures urbaines
  - ★ **3 juillet** : Performers African Contest + Battle + Show
  - ★ **4 juillet** : spectacle de danse « Revolution » - compagnie Wanted Posse
  - ★ **5 juillet** : concert Lartiste
- ✓ **Le 8 juillet** : concert Idir et Kamel El Harrachi
- ✓ **Le 9 juillet** : Danse et concert avec la compagnie Aktuel Force et le DJ set de Cut Killer
- ✓ **Le 10 juillet** : mini-Festival avec Le Gouffre, Say Yes Dog, Tiggs da Author, Grand Corps Malade et L.E.J

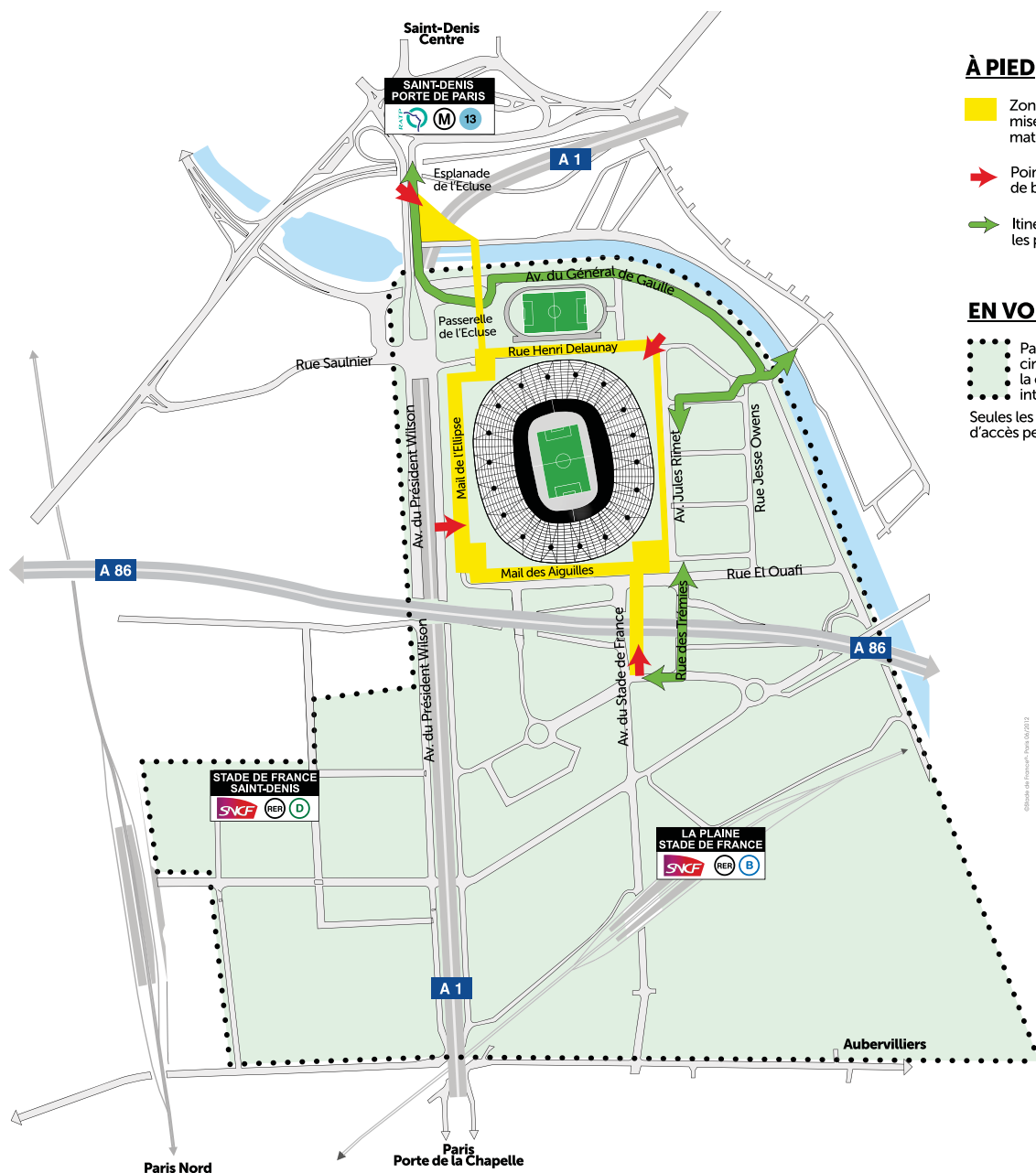
Et aussi : cinéma en plein air, apéro-concerts, gym suédoise, etc.



<b>SECOURS</b>	Tente PC Médical 10m x 5m	<b>FAN ZONE</b>	Flux piétons	<b>TECHNIQUE</b>	Ecran 13,5m x 6m
	Accès Secours		BUVETTE 12m x 3m		Scène util : 15m x 13m ext : 25m x 17m
	Sortie de secours		Espace Sponsor 10m x 5m		Groupe Electrogène
	Flux de dégagement		Sanitaires 15m x 7m		Totem lumière

# Plan de mobilité

## EURO 2016 : SE DÉPLACER AUTOUR DU STADE DE FRANCE LES JOURS DE MATCH



### À PIED

Zones réservées aux visiteurs munis de billets, mises en place 5h avant le début de chaque match.

Point d'entrée des spectateurs munis de billets (filtrage et fouille)

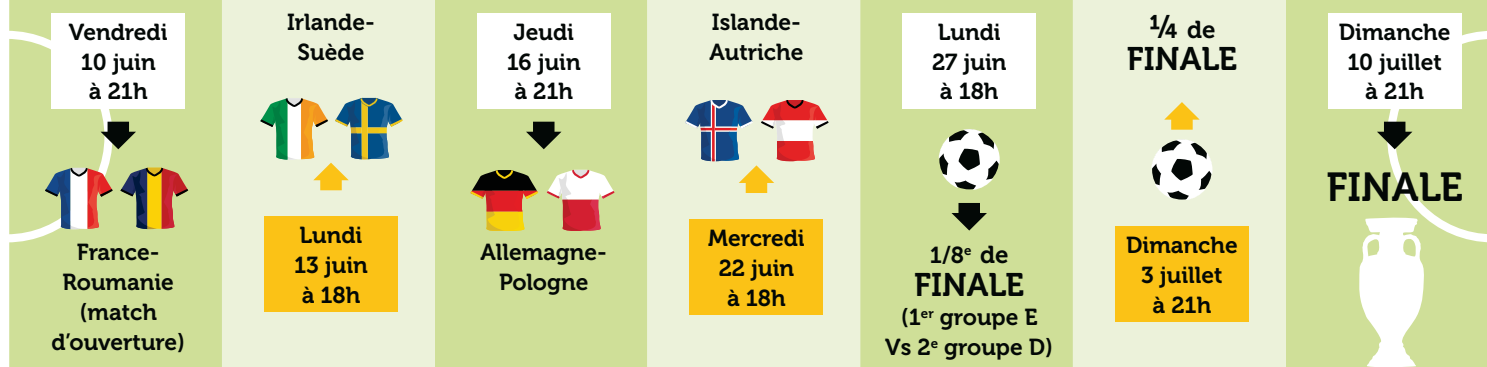
Itinéraires piétons de substitution pour les personnes non munies de billets.

### EN VOITURE

Pas de modifications du périmètre de circulation habituel pour l'Euro2016 : la circulation et le stationnement sont interdits de 7h jusqu'à la fin du match.

Seules les personnes munies d'une autorisation d'accès peuvent pénétrer dans le périmètre.

## Stade de France : du match d'ouverture à la finale





**Vous êtes déjà abonné à **encommun**,  
élargissez le cercle des lecteurs  
Parrainez un nouvel abonné**  
et vous pourrez participer à un tirage au sort  
**pour gagner des places  
au match d'ouverture de  
l'Euro 2016**

4 places (2 par gagnant) sont mises en jeu pour le match d'ouverture de l'Euro 2016 France-Roumanie le 10 juin au Stade de France\*.

Proposez l'abonnement gratuit autour de vous (famille, voisins, amis, collègues de travail...) et utilisez le formulaire de participation disponible sur le site internet de Plaine Commune [plainecommune.fr/en-commun-parrainage](http://plainecommune.fr/en-commun-parrainage)

**Date limite  
pour participer  
5 juin  
2016**

Vous n'êtes pas encore abonné à  
**encommun**

Pour recevoir le journal gratuitement à domicile

**Abonnez-vous !**

en utilisant le formulaire disponible sur le site Internet de Plaine Commune  
[www.plainecommune.fr/en-commun-abonnement](http://www.plainecommune.fr/en-commun-abonnement)

\* le règlement du tirage au sort est consultable sur le site internet : [Plainecommune.fr/en-commun-parrainage](http://Plainecommune.fr/en-commun-parrainage)

## casting



**Hélène**, responsable secteur aménagement à Plaine Commune, en charge du village olympique



**Linda**, judokate de haut-niveau (Pôle espoir de Strasbourg) et habitante de L'Île-Saint-Denis



**Abdellah**, entraîneur de judo à L'Île-Saint-Denis et éducateur spécialisé à Saint-Denis



**Zakari**, lycéen et habitant de Saint-Denis, joueur de football américain



**Yasmeen**, lycéenne et habitante de Saint-Denis



**Denis**, marcheur (trois participations aux JO à Atlanta, Sydney et Athènes), et habitant de Stains



**Patrick**, membre du conseil de développement de Plaine Commune et habitant de L'Île-Saint-Denis



**Corinne**, habitante d'Aubervilliers et nageuse



**Franck**, directeur du centre de formation du Flash de La Courneuve (football américain)

## contexte

« **C**andidater aux Jeux olympiques et paralympiques c'est bien plus que prévoir où installer les équipements sportifs, le village olympique et comment organiser les Jeux pendant cinq semaines ! C'est proposer un véritable projet de société pour un monde meilleur par le sport. » Tel est l'objectif qu'affiche le Comité de candidature Paris 2024 sur la page d'accueil de sa plateforme dédiée à la concertation\*. Tout le monde peut s'y inscrire, donner des idées, débattre, faire des propositions, ou voter pour celles des autres. Le dossier définitif de candidature, qui sera remis au CIO (Comité international olympique) le 3 février 2017, s'appuiera aussi sur les cent propositions qui auront reçu le plus de soutiens. En cas de victoire de la candidature parisienne, ces 100 propositions seront financées par le Comité d'organisation.

+ d'info sur [paris2024.org](http://paris2024.org) \*concertation.

## Que fait ? Plaine Commune

Les Jeux olympiques concernent tous les Français et plus encore les habitants de Plaine Commune où sont positionnées les principales infrastructures (le Stade de France, le futur centre nautique et le village olympique). Quelques jours après le lancement officiel de la concertation qui a réuni 200 jeunes franciliens, le 5 avril dernier, cette « mise en commun » s'inscrit dans le plan de mobilisation générale voulu par Plaine Commune. Sportifs, entreprises, agents, élus, ou simples citoyens... L'occasion donnée à tous de contribuer à des choix décisifs pour le territoire et ses habitants s'achèvera le 30 septembre.

► Propos recueillis par Anne-Marie Maisonneuve.

# « Les Jeux olympiques »

En tant que sportive, je me suis dit : « c'est trop bien, c'est pour moi ! » Mais ça demande beaucoup de travaux, beaucoup d'argent. **Linda**

En tant que citoyenne normale, j'avais ces mêmes appréhensions. Mais au fur et à mesure que j'ai travaillé sur le dossier, j'ai vu que la candidature française a vraiment été réfléchi dans une logique de partir de l'existant. Ça m'a rassurée. Le fait de s'appuyer sur les jeux pour réhabiliter des équipements dont on a besoin, c'est positif. **Hélène**

Je vois ça comme l'opportunité de relancer la France, l'économie de la France, avec le tourisme. On va construire des infrastructures, ça va relancer l'emploi. **Zakari**

Forcément, il y a des coûts, mais je pense que c'est un événement qui peut être rémunérateur. Il faut regarder ce qui va pouvoir être lancé grâce à cette candidature, ce qui n'aurait peut-être pas été lancé et qui, finalement, va être en partie financé. **Denis**

La banlieue, elle a besoin qu'on fasse voir qu'il n'y a pas que de la délinquance ! **Corinne**

L'entourage des athlètes, ne pourraient-ils pas être hébergés par les habitants pendant les Jeux ? **Corinne**

Moi je ne suis pas très sportive, donc ça ne va pas changer grand-chose à ma vie, mais je suis contente parce que c'est une occasion de redorer l'image de la ville de Saint-Denis. **Yasmeen**

Ça pourrait être une piste pour trouver des solutions d'hébergement alternatives. **Hélène**





# es pour quoi faire ? »

le débat

*Qu'est-ce que les JO vont laisser au sport amateur de Seine-Saint-Denis ? On va être vigilant et essayer d'orienter le plus possible les choix. **Franck***

*Finalement, les jeux ne sont pas à Paris. Ils sont en Seine-Saint-Denis, le département le plus sinistré en matière d'emploi, de logement, de sécurité. Si on peut avoir des jeux qui financent des logements, si demain on a une ligne 14 qui permet d'aller rapidement à Paris... Alors oui. **Abdellah***

*La réussite du projet, et c'est sans doute ce qui devait manquer en 2012, c'est une vraie adhésion de la population. À Sydney, on avait vraiment l'impression que les gens avaient envie d'accueillir le monde et c'est ça qu'il faut arriver à montrer : que la Seine-Saint-Denis veut accueillir le monde comme elle a pu le faire pour la coupe du monde de foot. **Denis***

*Je pense qu'on fait une erreur capitale. On est orienté, obnubilé par le côté économique des Jeux. On ne parle pas de l'esprit sportif. Qu'apporte le sport ? Que doit changer le sport dans la mentalité de la population, dans l'adhésion des jeunes au monde qui les entoure ? **Patrick***

*J'ai vécu la candidature de 2012 et je me demande, aujourd'hui, en quoi le nouveau dossier de 2024 est plus solide ? **Abdellah***

*Il ne faut pas travailler seulement sur l'héritage des équipements et des logements sur le territoire, mais aussi sur l'héritage social et sociétal. Faire en sorte que ces Jeux soient un moyen de créer de l'emploi pour le territoire, et aussi de redynamiser ou en tout cas de conforter le tissu sportif, certains clubs, certains équipements. **Hélène***

*Ça dépendra de comment on va impliquer les bénévoles. C'est un état d'esprit. **Franck***

*Si la candidature est obtenue, il va y avoir un travail à faire sur l'implication des personnes, sur l'engouement à croire aux Jeux olympiques, à vouloir accueillir l'autre, etc. On verra aussi comment les populations vont être amenées à faire du volontariat. **Abdellah***

*Est-ce qu'on est capable de s'impliquer ? Dans dix ans je n'en sais rien, mais aujourd'hui, quand on organise une épreuve, quelle qu'elle soit, la galère c'est de trouver des bénévoles. **Patrick***

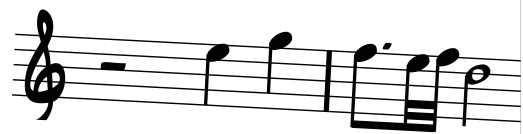
*Nous, on regrette que les JO et les Jeux paralympiques, ce ne soit pas ensemble. **Franck***

*Mais s'ils sont noyés dans le programme olympique standard, ils n'auront pas la même visibilité. Ils feront partie du décor. **Denis***

*Ce qui serait novateur, ce serait de ne pas clôturer les Jeux, mais de les rouvrir, et que la flamme olympique soit allumée une seule fois, pour ne pas avoir l'impression que tout est fini avec les athlètes valides. **Abdellah***



VIOLIN





# Le pope de la musique

Goran Bregovic, compositeur

**L**e costume blanc est donc réservé à la scène. En ce 21 mars, c'est de noir vêtu, des chaussures jusqu'aux lunettes, que se présente Goran Bregovic. Peut-être porte-t-il le deuil de l'hiver qui s'est achevé la veille ? Peut-être est-ce la marque d'une certaine mélancolie, au dernier jour de sa 66<sup>e</sup> année (il est né le 22 mars 1950) ? La réponse est évidemment ailleurs. Plus qu'un personnage haut en couleur, Bregovic est avant tout un homme de contrastes. Immense rock star yougoslave dans les 1970 et 1980, avec son groupe *Bjelo Dugme*, le natif de Sarajevo est aussi l'auteur de grandes liturgies musicales. Compositeur de musique de film, pour Emir Kusturica (*Underground*, palme d'or à Cannes en 1995) ou Patrice Chéreau (*La Reine Margot*), ce fils d'un colonel croate et d'une mère serbe, n'aime rien autant qu'écumer les scènes du monde entier, 150 jours par an depuis 20 ans. Des concerts qu'il traverse assis, presque paisible dans la tempête musicale qu'il sème. Loin des standards, celui qui a fait aimer au grand public la musique des Tziganes, s'assume en artiste iconoclaste : « *Peu de musiciens ont eu ma destinée.* » Un destin incroyable, notamment marqué par la guerre civile et l'exil.

## La guerre civile et l'exil

La guerre à Sarajevo dans les années 1990 : « *Pour moi Sarajevo n'est plus une adresse. J'utilise Sarajevo comme une métaphore contemporaine. Un monde où l'on peut être ami aujourd'hui et demain baigner dans le sang. Pendant la guerre, l'être humain se comporte comme un animal conditionné. J'ai connu presque tous les chefs et criminels de guerre dans d'autres conditions. C'étaient des gens normaux. Karadzic était un psychiatre, reconnu comme l'un des grands poètes des années 1970 en Yougoslavie. C'est pour ça qu'il faut absolument éviter la guerre. La paix est le plus important. Après*

*on trouve toujours comment arranger les choses.* »

Puis l'exil à Paris : « *Quand tu es en exil, il n'y a pas beaucoup d'endroits où tu peux être artiste. Le reste du monde essaie d'apprendre ça de la France, mais la France est un pays avec une longue tradition d'accueil. Des peintres espagnols aux écrivains russes, en passant par les exilés politiques. Pour tous ceux qui cherchent un refuge, ce refuge naturellement c'est la France. Après tu comprends aussi pourquoi une grande partie de l'histoire de l'art appartient aux artistes exilés. Avec la distance, tu vois mieux ta tradition, spécialement en musique.* »

## Violons œcuméniques à la Basilique

Et si depuis quelques mois, le spectre de la guerre civile, qu'attisent certains, revient hanter son havre parisien, Goran Bregovic affiche sa sérénité : « *Je pense que la tolérance française, comme depuis toujours, va triompher. Pour le reste je suis convaincu que le seul moyen de cohabiter pacifiquement c'est l'éducation. Il faut éduquer les gens, il n'y a pas d'autres façons.* » Bregovic, lui reprend sa guitare de pèlerin, remet son ouvrage sur le métier 14 ans après *Mon cœur est devenu tolérant*, et retisse le fil du dialogue interreligieux avec *De Sarajevo*. « *Avec cette 3<sup>e</sup> commande du Festival, il y a un fil conducteur que je continue de tisser. J'aborde le traumatisme collectif de Sarajevo. J'ai trouvé avec le violon un instrument métaphorique. Les trois grandes religions ont un instrument en commun qui parle de nous : c'est le violon. Nous avons des sons différents, mais nous utilisons le même instrument. C'est très symbolique.* »

Yann Lalande



Dans le cadre  
du Festival  
Métis-Plaine  
Commune  
2016

Mardi 14 juin  
20h30  
Basilique-  
cathédrale de  
Saint-Denis

De Sarajevo  
(création)  
Avec l'orchestre  
national d'Île-de-  
France et l'Orchestre  
des mariages et des  
enterrements.  
Voix, guitare,  
direction artistique :  
Goran Bregovic  
Direction : Ognjan  
Radivojevic  
Violons : Baki  
Kemanci (oriental),  
Estelle Goldfarb  
(klezmer),  
Alexis Cardenas  
(occidental).



# Goran, inspiré

« Ma musique est un **Frankenstein**.  
On a une image négative, laide,  
de Frankenstein mais je pense  
que le point de vue va évoluer.  
**Frankenstein**  
sera la beauté du futur. »

« En Allemagne on a retrouvé  
**une flûte vieille  
de 35 000 ans.**

Ça veut dire que les êtres humains  
faisaient de la musique avant de  
savoir écrire, avant de faire  
de la politique, avant les  
grandes religions. La  
musique est notre  
première langue.  
Elle permet de  
communiquer très  
facilement. »

« Les **cuivres** sont  
l'incarnation musicale de la folie.  
Ils sont impossibles à accorder.  
C'est leur côté Punk. »

« Même pour **les gitans**  
qui sont victimes de tous les  
préjugés raciaux et sociaux, ce  
miracle fonctionne. Quand ils  
parlent le langage de la musique,  
et ils parlent très bien cette langue  
(sourire), ils arrivent à se faire  
accepter. Personne ne peut résister  
à la musique, c'est ça le secret. »



# profondément

“ From  
Sarajevo  
pour  
Saint-Denis ”



« Je n'arrive pas vraiment à créer à Paris, à la maison. J'ai besoin d'être entouré pour ça, alors le plus souvent je vais à **Belgrade** pour créer. »

« J'ai étudié la philosophie dans ma jeunesse et depuis toujours les religions m'ont intéressé. Mais j'ai grandi dans une famille communiste, dans un pays communiste et à cette époque-là quand tu terminais tes études de philo, tu devenais professeur de marxisme. Alors je suis **un professeur de marxisme** (rires). »



« Pour avoir subi une guerre aussi cruelle, **Sarajevo** a tout de même réussi à préserver une infrastructure culturelle. La guerre, ce n'est pas seulement tuer l'autre. Sa principale ambition est de détruire l'infrastructure culturelle et

**Sarajevo** a réussi à préserver ça. Je ne vois donc pas de grandes différences entre la **Sarajevo** d'aujourd'hui et celle d'avant la guerre. Les gens essaient de vivre dans cette petite ville, qui a peut-être moins de couleurs qu'avant quand même. Parce qu'avant c'était une petite ville avec des allures de grande ville, avec le mélange de toutes les religions : « la Jérusalem des Balkans ». Mais l'ambition est de vivre de nouveau ensemble, et ça prend du temps. »





2002



© Gérard Montico

« Pour **l'Oratorio, mon cœur est devenu tolérant**, ma première commande du festival, je m'étais posé la question : qu'est-ce que les trois grandes religions ont en commun ? Un peu comme tous les gens de Sarajevo, suite au trauma de la guerre, nous cherchons tous à retrouver les choses qui nous rapprochent plutôt que celles qui nous ont fait commettre des horreurs. Dans l'église, dans la mosquée ou dans la synagogue, on trouve à chaque fois un prêtre, un imam ou un rabbin qui tient un discours, d'abord tourné vers le passé, mais dont on sort toujours avec un œil sur le futur. C'est un petit territoire que nous avons en commun. Juste 1 millimètre à côté de ce territoire commun, beaucoup de sang a coulé dans l'histoire. Mais sur ce petit territoire commun, j'ai créé une petite liturgie, pas très religieuse. Pourtant je dois admettre qu'il y avait une telle concentration de gens religieux autour de moi ce soir de 2002 que le moment était quasiment religieux dans la Basilique. Je me suis même dit : *si Dieu n'est pas ici ce soir, où peut-il bien être ?* »



© Gérard Montico

2003

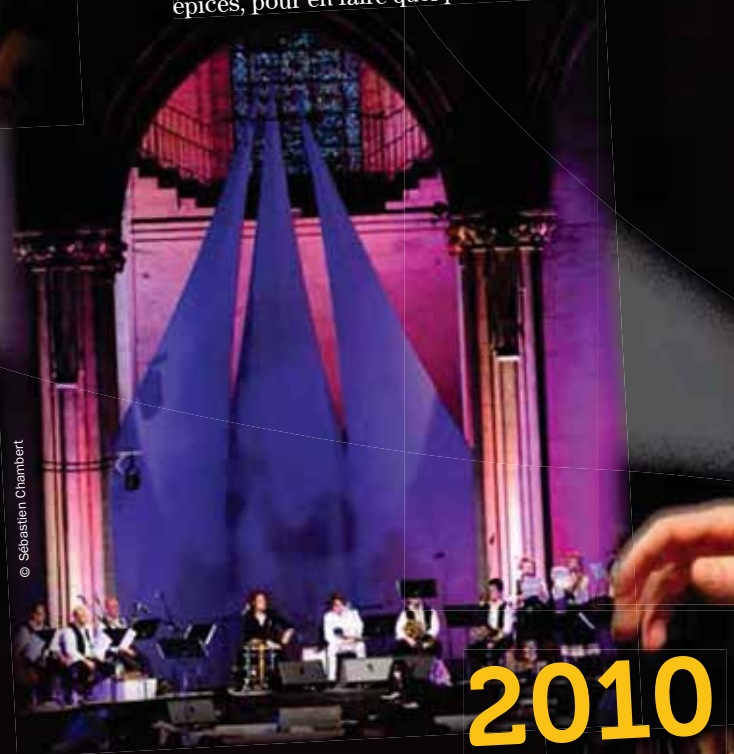
« Quand je suis sur scène, je n'ai pas grand-chose à faire d'autre finalement que de regarder le public. Et à Saint-Denis, tu vois devant toi

**un mélange de gens de différents âges, de différentes cultures,**

comme la fois où j'ai donné un concert en plein air dans le cadre des

**Nuits du Mondial**

(pendant les championnats du monde d'athlétisme), en 2003 en face du Stade de France, dans une soirée avec le chanteur belge Arno. »



© Sébastien Chambert

2010

« Pour *Margot, Mémoires d'une reine malheureuse*, j'ai eu la chance d'utiliser pour la première fois les grandes orgues de la Basilique, avec **Pierre Pincemaille, l'organiste titulaire.** Ça a été formidable. »



# sa playlist dionysienne

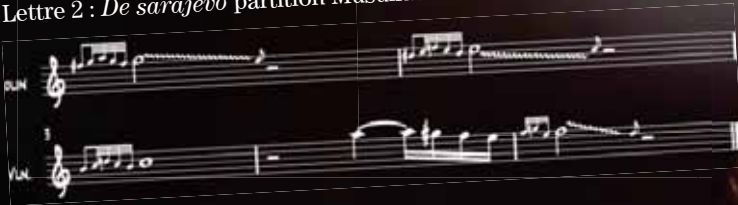
« Cette Basilique est  
une merveille. Et pour moi  
**Saint-Denis**  
est peut-être  
**la plus belle banlieue**  
de Paris. »

## Les trois lettres de Sarajevo

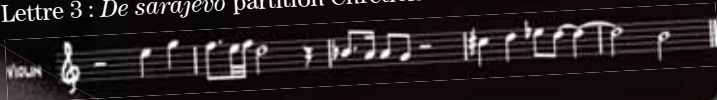
Lettre 1 : *De sarajevo* partition Juif - Violon Solo



Lettre 2 : *De sarajevo* partition Musulman - Violon Solo



Lettre 3 : *De sarajevo* partition Chrétien - Violon Solo



# 2016

## Festival Métis-Plaine Commune 2016

Comme chaque année, la tournée du festival Métis visitera les 9 villes de Plaine Commune, du 15 mai au 20 juin. Outre Goran Bregovic, vous pourrez écouter Faada Freddy, Emel Mathlouthi, Seccession Orchestra, Fatoumata Diawara, Oum, Aynur, Souad Massi, Le Balcon ou encore Birds on a wire#2. Pour les habitants de Plaine Commune, les concerts sont à 5€.

Billetterie  
et détails  
de la pro-  
grammation

sur [www.  
metis-plaine-  
commune.com](http://www.metis-plaine-commune.com)

© Sébastien Chambert

© Sébastien Chambert

## GROUPE PARTI SOCIALISTE DE GAUCHE

Plaine Commune – 21 avenue Jules-Rimet  
93218 Saint-Denis Cedex

### EURO 2016 UN MESSAGE D'ESPOIR POUR LA JEUNESSE

En juin, le territoire de Plaine Commune accueillera au Stade de France l'Euro, l'un des événements sportifs les plus populaires. La plupart des nations européennes y participeront et les supporters seront-là pour soutenir leur équipe. Laissons pour l'instant de côté les polémiques autour du « sport business ». Rappelons-nous seulement l'effervescence des esprits et des cœurs lors de la Coupe du monde de football de 1998. Par-delà nos différences culturelles, sociales, nos origines..., c'est tout un peuple uni et en liesse - dans sa diversité - qui avait affirmé son appartenance à l'identité française et à cette terre des Droits de l'Homme. La France « black/blanc/beur » ! Telle était l'expression reprise par tous et relayée par la classe politique pour une fois en phase avec cet ensemble cohérent de citoyens anonymes que nous formons quand nous sommes tous réunis, et qui fonde notre communauté nationale en ce qu'elle a de plus précieux. On pouvait lire alors sur tous les visages cette fierté retrouvée, amicale et joyeuse, fondue dans l'allégresse collective. Près de vingt ans se sont écoulés depuis, et le contexte a fortement changé. Climat de crise économique et sociale incitant davantage encore au repli sur soi, montée des populismes partout en Europe, exaspération en France des particularismes comme autant de défiances les uns envers les autres, le tout sous-tendu par des attentats aveugles, meurtriers et fous,... Dans ce contexte, l'Euro 2016 aura lieu sous haute surveillance pour garantir le maximum de sécurité. C'est indispensable. Souhaitons toutefois que le caractère populaire de cette fête sportive soit préservé et que, en particulier, nos concitoyens les plus jeunes pourront participer autant que possible à cet événement qui se déroule pour ainsi dire à domicile. Que l'équipe de France réalise donc le meilleur parcours et qu'elle puisse à nouveau impulser un formidable message d'espoir et de fierté à ceux qui ont 20 ans aujourd'hui !



**Stéphane Privé,**  
président du groupe

LES ÉLUS DU GROUPE

PARTI SOCIALISTE DE GAUCHE :

- Kola Abela, conseillère territoriale déléguée à l'assainissement et à l'eau
- Stéphane Privé, conseiller territorial
- Adeline Assogba, conseillère territoriale

## GROUPE CENTRE, LES RÉPUBLICAINS ET INDÉPENDANTS

Plaine Commune – 21 avenue Jules-Rimet – 93218 Saint-Denis Cedex – 01 55 93 56 83 –  
Courriel : groupe.centre-et-droite@plainecommune.com.fr

### OÙ VA LE GOUVERNEMENT ? DANS LE MUR !!!!

Depuis 2012, nos concitoyens s'interrogent sur la politique du président de la République François Hollande et de ses gouvernements successifs. Au-delà des nombreuses promesses présidentielles non tenues, ils attendent au moins de leurs dirigeants qu'ils indiquent une direction – à défaut d'avoir une vision pour la France. Loin de clarifier la politique menée depuis 4 ans, ces derniers mois ont encore épaissi le brouillard qui entoure l'action du gouvernement et sa finalité. Le projet de loi « El Khomri », qui aurait dû simplifier le code du travail, a débouché sur de surprenantes concessions, en réponse aux grèves, aux manifestations des lycéens et des étudiants, et au mouvement « Nuit debout ». Bilan de l'opération : au lieu de simplifier la vie des acteurs économiques pour favoriser l'embauche, le Gouvernement impose de nouvelles contraintes aux entreprises...

Ce coup de barre à gauche a lieu en même temps que le lancement du mouvement « En marche ! ». Cette initiative est portée par le ministre de l'Économie Emmanuel Macron, qui a libéralisé l'économie (ouverture des magasins le dimanche, création de lignes de bus entre les grandes villes). D'ailleurs, « En marche ! » est destiné à tous les citoyens, de gauche comme de droite. Par conséquent, quelle est la cohérence du Gouvernement, qui « drague » des soutiens à la fois à droite et à l'extrême gauche ?

Sans boussole, sans cap, le Gouvernement va dans le mur. Sans résultat dans la lutte contre le chômage, il relance des débats usés pour faire diversion : le chef du Gouvernement prône l'interdiction du voile à l'université, en opposition avec l'avis du président, tandis que l'un de ses compères évoque la légalisation du cannabis. Par contre, silence radio face aux parents d'élèves de nos écoles qui demandent à juste titre le remplacement des enseignants absents. Bref, la légitime « lutte des classes » des habitants de Plaine Commune n'intéresse pas un président de la République qui ne pense plus qu'à sa réélection en 2017.



**Patrice Konieczny,** président du groupe

LES ÉLUS DU GROUPE « CENTRE,  
LES RÉPUBLICAINS ET INDÉPENDANTS »

- **Vice-Présidents** : H. Chevreau (Maire d'Épinay-sur-Seine), W. Delannoy (Maire de Saint-Ouen), P. Konieczny (1<sup>er</sup> adjoint d'Épinay-sur-Seine)

- **Conseillers délégués** : D. Redon, M. Traikia (Épinay-sur-Seine) – J.-P. Illeoino, W. Zedouti (Saint-Ouen)

- **Conseillers** : D. Bidal (Aubervilliers) - F. Benyahia, B. Espinasse, F. Kernissi, J.-P. Leroy, E. Ponthier, I. Tan (Épinay-sur-Seine) – F. Vary, M. Venturini, T. Zumbo-Vital (Saint-Ouen) - J. Mugerin (Stains)

## GROUPE FRONT DE GAUCHE, COMMUNISTES ET PARTENAIRES

Plaine Commune – 21 avenue Jules-Rimet - 93218 Saint-Denis Cedex – 01 55 93 57 21  
Courriel : Fdg.Communistes.partenaires@plainecommune.fr

### L'OBSERVATOIRE DE LA FRATERNITÉ EST NÉ !

Le 6 avril dernier a été lancé l'Observatoire de la Fraternité.

Objectif : « lutter contre toute forme d'extrémisme, venir en aide aux personnes victimes de persécution, continuer à résoudre les conflits qui naissent des inégalités, de l'ignorance, de la pauvreté ou de la solitude ». Finalement « favoriser le dialogue, la solidarité et la construction d'une société plus juste ».

Il se présente ainsi, il s'agit de : « Femmes et hommes de bonne volonté, jeunes, groupements associatifs et syndicaux, entrepreneurs, enseignants, parents d'élèves, professionnels de santé, défenseurs des droits et libertés, représentants d'autorités morales et religieuses, artistes, sportifs, élus républicains de tous bords. » Le but étant de développer « les espaces d'espérance, d'amitié et de dialogue entre les habitants quelles que soient leurs origines, leurs communautés, leurs territoires ». Selon la sénatrice Aline Archimbaud : « L'idée est de créer un mouvement civique, pacifiste, qui dépasse les clivages des partis mais qui soit uni sur l'essentiel : la promotion, et même la réinvention, des valeurs républicaines ». Patrick Braouezec, à l'initiative lui aussi de la création de cet observatoire souhaite en faire un lieu d'échanges et de partage. Le site Internet a vocation à recueillir initiatives et témoignages tandis que des rencontres seront



## GROUPE DES CONSEILLERS ÉCOLOGISTES ET CITOYENS

Plaine Commune – 21 avenue Jules-Rimet – 93218 Saint-Denis Cedex –  
01 55 93 57 48 – Site : [www.plainecommune-socialiste.com](http://www.plainecommune-socialiste.com)

## EURO 2016 : QUI GAGNE PERD ?

Le football comme d'autres sports, améliore la condition physique, l'hygiène de vie ainsi que l'image de soi. Se sentir mieux dans son corps, c'est aussi se sentir mieux mentalement. Et puis, par son attractivité, le sport peut être un levier lorsqu'il s'agit de revaloriser et de mobiliser un jeune qui « décroche ». Respecter des règles de jeux comme des règles de vie, apprendre avec l'autre, reprendre confiance en soi, sont autant de moyens pour s'insérer durablement dans la société. À ce titre, une compétition est un temps fort intéressant pour dynamiser une pratique sportive.

Mais qui seront les grands gagnants ? Allemagne, Italie, Belgique, Portugal, Angleterre ? Pour l'instant, nous avons la certitude que la France sera la grande perdante. Car l'addition risque d'être très salée. Pourtant, d'après le business plan de cette organisation, la billetterie, les droits audiovisuels et marketing devrait assurer 2 milliards d'euros de recettes. Si l'UEFA peut afficher un tel profit, c'est parce que la plus grande partie de la facture liée à la construction et la rénovation des 10 stades hôtes du tournoi, est assurée par des acteurs privés et publics. Sur un montant global de 1,6 milliard d'euros, l'État et les collectivités ont apporté environ 600 millions. En comptant les 900 millions d'exonérations fiscales exigées pour pouvoir accueillir cette compétition, les pouvoirs publics dépenseront au total 1,5 milliard. Les profits générés iraient-ils dans les poches de seulement quelques-uns ? L'implication de l'ex n° 10 français, Michel Platini, dans les *Panama Papers* nous laisse songeurs. Rappelons quand même que l'UEFA est une association à but non lucratif.

De nombreux écologistes aiment le football mais ils rejettent ce système qui ne profite qu'aux grandes marques et aux cadres des grandes fédérations. Les quelque 20 millions redistribués pour les équipements sportifs de proximité sont une bien maigre consolation.

**Béatrice Geyres,**  
Co-Présidente du groupe



LE GROUPE ÉCOLOGISTES ET CITOYENS  
EST COMPOSÉ DE 7 CONSEILLERS COMMUNAUTAIRES :  
Michel Bourgain, maire de L'Île-Saint-Denis ; Dominique Carré, Pierrefitte,  
président du groupe ; Kader Chibane, Saint-Denis ; Béatrice Geyres, Saint-Denis ;  
Francis Morin, Stains ; Hackim Rachidi, Aubervilliers ; Essaïd Zemouri, Saint-Denis

régulièrement organisées. Prochaine rencontre le 3 mai à Pantin.\*  
Par ailleurs, tout propos stigmatisant visant la population des quartiers populaires recevra une réponse. On pense notamment aux propos d'Éric Ciotti, de Robert Menard mais aussi de Patrick Kanner, sur le département et sur la ville de Saint-Denis. Tous les signataires de l'appel se rejoignent pour affirmer que dans ce département trop souvent stigmatisé, les habitants ont plus que jamais besoin de fraternité. C'est un beau projet, à rebours de la pensée dominante, souhaitons-lui bonne chance, souhaitons-nous bonne chance.

\*Informations sur le site [www.observatoiredefraternite93.org](http://www.observatoiredefraternite93.org)



**Angèle Dione**

LES ÉLU-E-S DU GROUPE FRONT DE GAUCHE, COMMUNISTES ET PARTENAIRES  
**Aubervilliers** : Pascal Beaudet, Mériem Derkaoui, Jean-Jacques Karman, Akoua-Marie Kouame, Anthony Daguet, Sophie Vally, Antoine Wohlgroth, Sylvie Ducatteau, Silvère Rozenberg, Sandrine Le Moine, Roland Ceccotti-Ricci, Guillaume Sanon  
**La Courneuve** : Gilles Poux, Muriel Tendron-Fayt, Amina Mouigni  
**Saint-Denis** : Didier Paillard, Jacklin Pavilla, Patrick Braouezec, Fabienne Soulas, Élisabeth Belin, Stéphane Peu, Silvia Capanema, Patrick Vassallo, Chérifa Zidane, Laurent Russier, Hakim Rebiha  
**Saint-Ouen** : Jacqueline Rouillon, Frédéric Durand  
**Stains** : Azzédine Taïbi, Angèle Dione, Karina Kellner  
**Villetaneuse** : Carinne Juste, Khaled Khaldi

## GROUPE SOCIALISTES

Plaine Commune – 21 avenue Jules-Rimet – 93218 Saint-Denis Cedex  
01 55 93 57 48 – Site : [www.plainecommune-socialiste.com](http://www.plainecommune-socialiste.com)

## JACQUES SALVATOR : LE DÉPART D'UN GRAND HOMME

C'est avec une grande émotion et une grande tristesse que nous avons appris le décès de notre ami et camarade Jacques Salvator survenu au terme d'un courageux combat mené contre une longue maladie. Dans ces moments difficiles pour ses proches, nous tenons à assurer sa famille, notamment son épouse Evelyne Yonnet qui au-delà de sa vie, partageait tous ses combats, de nos plus sincères condoléances et de toute notre affection.

Le départ de Jacques laisse un grand vide pour les élus et militants et sympathisants socialistes et, au-delà, pour les citoyens d'Aubervilliers et de Plaine Commune qui savent ce que notre territoire lui doit. Fils d'immigrés italiens, médecin engagé pour la santé des populations précaires, il fut durant toute sa vie un infatigable militant au service de l'égalité et de la lutte contre toutes les formes de discrimination. De la Jeunesse Ouvrière Chrétienne au Parti socialiste en passant par l'UNEF et le PSU, qu'il dirigea entre 1982 et 1984. Jacques fut de tous les combats pour l'émancipation et la justice sociale. Il fut parmi les premiers à perpétuer le souvenir des victimes du 17 octobre 1961 à Paris et des massacres de Sétif.

Très attaché à sa ville, il devint maire d'Aubervilliers en 2008 où il marqua la vie municipale d'une empreinte indélébile. La construction de plusieurs groupes scolaires, l'arrivée du métro à Aubervilliers, l'installation de Veolia, la construction d'un site universitaire de premier plan et la mise en pratique de ses idéaux de protection des plus faibles figurent parmi les nombreux héritages qu'il nous lègue.

Homme de convictions et de culture, il fut l'un des plus ardents défenseurs de l'intercommunalité. Son humilité, sa proximité avec les habitants resteront dans nos mémoires. Nous gardons ainsi le souvenir de ce Maire qui parcourait sa ville à vélo, et ce par tous les temps. Nous nous rappellerons à jamais de la force de ses convictions et de son engagement de tous les instants.



**Corentin Duprey,**  
président du groupe

**Les vice-présidents** : Michel Fourcade et André Joachim

**Les conseillers délégués** : Fanny Younsi, François Vigneron

**Les conseillers** : Ambreen Mahammad, Stéphane Troussel, Adrien Delacroix, Corentin Duprey, Maud Lelièvre, Viviane Romana, Evelyne Yonnet, Séverine Eloto, Yannick Trigance, Khalida Mostefa-Sbaa, Marion Oderda, Marie-Line Clarin



# DERICHEBOURG

Chaque année en France,  
**un habitant produit plus de 354 kg  
de déchets ménagers**



## **ET CONCRETEMENT ?**

**Le Groupe DERICHEBOURG  
collecte et recycle déjà 4,7 millions de tonnes  
de déchets par an soit la production annuelle  
de 13 millions d'habitants**



[www.derichebourg.com](http://www.derichebourg.com)



## emploi

### > OFFRES D'EMPLOI

Plaine Commune publie systématiquement ses offres d'emploi sur [plainecommune.fr](http://plainecommune.fr).

[www.plainecommune.fr/offres-emploi](http://www.plainecommune.fr/offres-emploi)

### > MAISONS DE L'EMPLOI

Répartis dans toutes les villes du territoire, les espaces Maisons de l'emploi de Plaine Commune proposent sur un même lieu, une palette de conseils et de services gratuits aux demandeurs d'emploi, aux habitants, aux étudiants ainsi qu'aux salariés à la recherche d'un emploi.

#### Aubervilliers

62, avenue de la République

Tél : 01 71 86 35 36

Horaires d'ouverture : Du lundi au jeudi : 9h-12h30 / 13h30-17h30

Vendredi : 9h-12h30 / 13h30-17h30

#### Épinay-sur-Seine

36 avenue Salvador Allende

Tél : 01 49 71 26 50

Horaires d'ouverture : Du lundi au jeudi : 9h15 - 12h / 14h-17h

Fermeture au public le vendredi.

#### L'Île-Saint-Denis

2 bis, quai de la marine

Tél : 01 55 87 07 70

Horaires d'ouverture : Du lundi au jeudi : 9h-12h30 / 13h30-17h30

Vendredi : 9h-12h30 - fermeture au public le vendredi après-midi.

#### Pierrefitte-sur-Seine

6-8 avenue Lénine

Tél : 01 71 86 35 30

Horaires d'ouverture : Du lundi au vendredi : 9h-12h / 14h-16h30

## déchèteries

### POUR LES PARTICULIERS (GRATUIT)

Elles sont ouvertes à tous les habitants de Plaine Commune munis d'une carte d'accès. L'accès est limité aux véhicules de moins de 2,10 mètres de haut (sauf pour les entreprises) et de moins de 3,5 tonnes. Une carte d'accès vous est délivrée lors de votre première visite, sur présentation d'une pièce d'identité, d'un avis de taxe foncière (pour les propriétaires)

ou d'une quittance de loyer (pour les locataires).

#### Pierrefitte-sur-Seine

102-104, rue d'Amiens

Mardi, jeudi, samedi et dimanche de 9h à 12h et de 13h30 à 18h40  
Lundi, mercredi et vendredi de 13h30 à 18h40

#### Aubervilliers

Rue des bergeries

Lundi, mercredi et vendredi de 13h30 à 18h40  
Mardi, jeudi, samedi et dimanche de 9h à 12h et de 13h30 à 18h40

#### Épinay-sur-Seine

9, rue de l'Yser

Lundi, mercredi, vendredi, samedi et dimanche de 9h à 18h40  
Mardi et jeudi de 12h à 18h40

#### Saint-Denis

5 rue Jean Jaurès

Tél : 01 48 13 13 20

Horaires d'ouverture : Lundi, mardi, mercredi, vendredi : 9h-12h / 14h-17h  
Fermeture le jeudi - Permanence juridique et écrivain public sur RDV.

#### Stains

87 avenue Aristide Briand

Tél : 01 71 86 35 40

Horaires d'ouverture : Lundi, mardi, mercredi, jeudi, vendredi : 9h-12h / 13h30-17h30

#### Villetaneuse

2 rue de l'Université

Tél : 01 71 86 36 00

Horaires d'ouverture : du lundi au jeudi : 9h-12h30 / 13h30-16h - Vendredi : 9h-12h  
Permanence juridique sur RDV

#### La Courneuve

17 place du Pommier de Bois

Tél : 01 71 86 34 00

Horaires d'ouverture : du lundi au vendredi de 9h à 12h et 13h30 à 17h30

## création d'entreprise

Vous avez envie de créer votre entreprise, vous avez déjà un début de projet ou vous avez commencé à travailler votre projet de création et vous avez besoin d'appui et de conseils ?

En appelant le numéro unique

**0 811 562 563**

vous serez accueilli et orienté. Un rendez-vous sera pris immédiatement avec un conseiller qui pourra vous aider.

## médiathèques et médi@TIC

Les bibliobus et les 24 médiathèques de Plaine Commune vous accueillent dans les 9 villes du territoire. Entièrement gratuit, ce service vous permet, une fois inscrit (carte d'identité et justificatif de domicile à présenter) d'emprunter livres, CD ou DVD. Mais vous pouvez aussi fréquenter les médiathèques sans être inscrit pour lire sur place, accéder à Internet, consulter la presse ou profiter des nombreux rendez-vous culturels qu'elles accueillent.

Enfin, les médiathèques, c'est aussi la médi@TIC, une plateforme de ressources numériques qui vous permet d'accéder gratuitement et légalement à une offre de contenus en ligne répartis en 5 grands espaces : musique, cinéma, savoir, presse et jeunesse.

[www.mediathèques-plainecommune.fr](http://www.mediathèques-plainecommune.fr)

rubrique [medi@tic](#)

**Vous voulez recevoir *En Commun* dans votre boîte aux lettres ? Pensez à vous abonner gratuitement en utilisant le formulaire disponible sur le site Internet de Plaine Commune : [www.plainecommune.fr/en-commun-abonnement](http://www.plainecommune.fr/en-commun-abonnement).**

## newsletter

Chaque premier jeudi du mois, la newsletter de [plainecommune.fr](http://plainecommune.fr) vous dresse un panorama de la vie du territoire. Actualités, services aux habitants et aux usagers du territoire, agenda culturel ou rendez-vous clefs... Inscrivez-vous !

[www.plainecommune.fr/newsletter](http://www.plainecommune.fr/newsletter)

## service des eaux

Pour toute demande de certificat de raccordement, demande de branchements, de subventions, vous trouverez les formulaires utiles dans la rubrique :

[www.plainecommune.fr/assainissement-eau](http://www.plainecommune.fr/assainissement-eau)

Vous pouvez aussi signaler un problème relatif à l'assainissement en remplissant un formulaire en ligne, toujours sur [plainecommune.fr](http://plainecommune.fr)

## travaux en cours

### > INFOS

Retrouvez sur la carte interactive tous les « gros travaux » en cours sur le territoire qui impactent vos déplacements.

[www.plainecommune.fr/trafic-travaux](http://www.plainecommune.fr/trafic-travaux)

Et toutes les informations sur les travaux en cours ou à venir sur l'espace public sur

[www.plainecommune.fr/infos-travaux](http://www.plainecommune.fr/infos-travaux)

## L'Atelier

La démocratie participative a son lieu dédié ! Prenez connaissance de tous les rendez-vous du territoire de la Culture et de la Création sur le blog :

<http://latelierenmarche.tumblr.com>

**L'ATELIER**

## Allo Agglo !

Allo Agglo ! est le service gratuit pour toutes vos demandes d'information, démarches et signalements d'incident sur l'espace public et la propreté de votre ville (tri des déchets, propreté, voirie, assainissement, parcs et jardins,...). Il est disponible sur Internet, sur appli mobile et par téléphone\* du lundi au vendredi de 8h30 à 17h30, le samedi de 8h30 à 12h30.

\*appel gratuit depuis un poste fixe et payant depuis un portable (0,15 € / minute).

[www.plainecommune.fr/allo-agglo](http://www.plainecommune.fr/allo-agglo)

**Allo Agglo!** **tél 0 800 074 904**  
APPEL GRATUIT DEPUIS UN POSTE FIXE ET PAYANT DEPUIS UN MOBILE (0,15 €/MIN)  
[web plainecommune.fr](http://web.plainecommune.fr)  
[app plainecommune](#)



# La maîtrise de la performance pour un monde plus lumineux et plus sûr

## NOS ENGAGEMENTS

### PROTÉGER

des nuisances perçues par les usagers et les riverains

### RESPECTER

et protéger l'environnement par la maîtrise des coûts énergétiques, le tri et la valorisation des déchets

### APPLIQUER

le respect de nos engagements,  
le rôle de l'ensemble des intervenants

### CONTRÔLER

la qualité de nos prestations,  
la conformité des travaux réalisés

Deux adresses  
en Île-de-France  
pour intervenir plus  
rapidement :

**Au Nord :**  
20 - 22 rue des Ursulines  
93200 Saint-Denis  
Tél. : 01 48 20 36 31  
Fax : 01 48 20 05 89  
E-mail : administratif@prunevaille.fr

**Au Sud :**  
23, rue des Bourguignons  
91310 Montlhéry  
Tél. : 01 64 49 50 39  
Fax : 01 64 49 34 56  
E-mail : montlhery@prunevaille.fr



# PRUNEVAILLE

## TRAVAUX ELECTRIQUES

Prunevaille exige les meilleures certifications pour vous apporter un service et des travaux d'excellence.

